

# POUPELLE OF CHIMNEY TOWN EIGA ENTOTSUMACHI NO PUPERU

In einer Stadt sind die Sterne seit langer Zeit vom dichten Rauch der Schornsteine verdeckt. Ein kleiner Schornsteinfeger und sein Freund Poupelle, ein seltsames Wesen aus Abfall, wollen dafür sorgen, dass sich die Bewohner\*innen wieder an ihnen erfreuen können. Dieser Animationsfilm erinnert daran, wie wichtig es ist, seinen Träumen und Erinnerungen zu folgen – insbesondere in einer Welt, in der Andersartigkeit eine Anomalie ist, die es auszumerzen gilt.

**Regisseur**

Yusuke Hirota

**Land**

Japan

**Jahr**

2021

**Dauer**

100 Minuten

**Alter**

Empfohlen ab 11 Jahren (7H-11H)

**Originalversion**

Japanisch

Französische oder deutsche Untertitel oder Simultanübersetzung auf Französisch oder Deutsch.



# Impressum

---

## Eine Zusammenarbeit FIFF - e-media



*Planète Cinéma*, das Schulprogramm des FIFF, arbeitet mit der Conférence Intercantonale de l'Instruction Publique de la Suisse Romande et du Tessin (CIIP) und [e-media.ch](http://e-media.ch) bei der Erstellung von Unterrichtsblättern zusammen.

Seit über 20 Jahren bietet *Planète Cinéma* Schülern und Studenten aller Altersstufen, von der Grundschule bis zur Hochschule, die Möglichkeit, an Vorführungen von speziell für sie ausgewählten, selten gezeigten Filmen teilzunehmen, um ihnen die Vielfalt der internationalen Filmkultur näher zu bringen.

<https://www.fiff.ch/de/schulen>

## Redaktion

Arbeitsblatt erstellt von **Gilles Thoreux, Kulturvermittler**

Übersetzung aus dem Französischen von Linus Kessler.

Januar 2022.



## Lernziele

- Erkennen der charakteristischen Elemente eines dystopischen/utopischen Werkes.
- Sich der Auswirkungen menschlicher Aktivitäten auf die Natur und das Leben des Einzelnen bewusst werden.
- Ein politisches Regime/eine soziale Situation anhand von Fakten und Situationen bestimmen.
- Einen kritischen Blick ausüben, um die verschiedenen kulturellen Inputs eines Films zu unterscheiden.
- Eine Idee oder ein Gefühl anhand eines visuellen Mediums ausdrücken

## Betroffene Fächer und Themen

### **Geistes- und Sozialwissenschaften, Geografie**

---

Erkennen der Beziehungen zwischen menschlichen Aktivitäten und der Organisation des Raums

→ LP RZG.7.1

Sich in der Praxis Forschungsinstrumente und -praktiken aneignen, die für die Problematik der Geistes- und Sozialwissenschaften geeignet sind.

→ LP RZG.8.2

### **Kunst**

---

Vergleich und Analyse verschiedener künstlerischer Werke

→ LP BG.1.A.2

### **Allgemeine Bildung (AB) - Interdependenzen**

---

Analyse einiger Folgen, hier und anderswo, eines globalisierten Wirtschaftssystems...

→ LP BG.3.A.1

### **Digitale Bildung**

---

Medieninhalte analysieren und bewerten, indem die Zusammensetzung verschiedener Medieninhalte untersucht wird, um die Dimensionen derer Botschaften zu bewerten.

→ LP MI.1.1

## Zusammenfassung

Der junge Schornsteinfeger Lubicchi lebt in Chimney Town - einem Ort, an dem die industriebedingte Umweltverschmutzung so stark ist, dass man den Himmel nicht mehr sehen kann. Die Stadt wird seit 250 Jahren von derselben Dynastie mit eiserner Hand regiert. Sie verfolgt alle Fremden und jene, die die Existenz einer Außenwelt enthüllen könnten. Lubicchi lebt allein mit seiner kranken und behinderten Mutter - sie leidet an Asthma. Sein Vater, Bruno, ist auf mysteriöse Weise verschwunden, weil er erzählte, dass man einst die Sterne am Himmel sehen konnte. Natürlich wagte es niemand, ihm zu glauben. Eines Tages trifft Lubicchi auf Poupelle - eine Figur aus Müll -, der von der äußerst repressiven Polizei der Stadt, den Inquisitoren, verfolgt wird. Lubicchi und Poupelle befreunden sich schnell. Dan, der Anführer der Schornsteinfeger, kommt den beiden Gefährten zu Hilfe, indem er Poupelle versteckt. Lubicchi erzählt Poupelle sogar die Geschichte seines Vaters, doch Poupelle gefährdet seine Sicherheit und die seiner Freunde, indem er das Geheimnis ausplaudert. Erneut werden sie gejagt. Eines Tages taucht am Ufer von Chimney Town ein Boot auf. Niemand hatte je zuvor eines gesehen! Lubicchi hat jetzt die Bestätigung, dass die Außenwelt existiert und dass die Sterne wieder erscheinen würden, wenn man die Schicht der Umweltverschmutzung durchbricht. Die beiden Freunde machen sich auf den Weg, um den Bergmann Scoop die Plaudertasche um Hilfe zu bitten. Auch er kennt das Geheimnis von Lubicchis Vater.

## **Warum *Poupelle of Chimney Town* für Sie und Ihre Schüler sehenswert ist**

*Poupelle of Chimney Town* von Yusuke Hirota ist ein japanischer Animationsfilm, auch «Manga» genannt. Japan hat es geschafft, seine Filme und Comics in die ganze Welt zu exportieren. Dieser Film, der eine Fülle von Themen enthält, ist zweifellos ein Anlass, uns damit zu beschäftigen, um einige Archetypen der japanischen Kultur anhand der Figuren und der behandelten Themen zu erörtern. Wir werden feststellen, dass der Film verschiedene Codes aufgreift, die häufig in Mangas verwendet werden, wie z. B. Orte oder Figuren mit außergewöhnlichen Eigenheiten, inspiriert von der Mythologie und der traumatischen Geschichte des Landes.

Die Vorführung dieses Films bietet auch die Gelegenheit, einige jener ikonischen Figuren zu entdecken, die Mangas mit shintoistischem<sup>1</sup> Hintergrund bevölkern. Beim Shintoismus handelt es sich um einen animistischen Zweig des in Japan praktizierten Buddhismus. Eine Einführung über Kami, Yokai und Kasa-Obake<sup>2</sup> kann für ein besseres Verständnis des Films helfen.<sup>3</sup>

Apropos Organisation der Gesellschaft: Der Ort, an dem die Handlung spielt, ist eine imaginäre Stadt namens Chimney Town. Die Bevölkerung kann seit vielen Jahren den Himmel nicht mehr sehen, da die Luftverschmutzung zu stark ist. Die Struktur der Stadt, abgeschottet wie eine Insel, ermöglicht es, uns mit zwei in Zeichentrickfilmen sehr häufig verwendeten Vorstellungswelten zu beschäftigen: Utopie und Dystopie. Auch wenn man oft denken könnte, dass diese beiden Begriffe einander entgegengesetzt sind, weil das eine oft durch eine idealisierte und das andere durch eine totalitäre Welt dargestellt wird, handelt es sich in Wirklichkeit um ein zusammenhängendes Ganzes: Die Utopie kann nicht ohne ihr Gegenstück, die Dystopie, existieren. In diesem Fall ermöglicht die Verwendung dieser beiden theoretischen Konzepte, Kritik an der Gegenwart zu üben, in der das Werk entstand.

Im vorliegenden Film ist Obskurantismus eines der wiederkehrenden Motive, was typisch ist für Kritik durch Utopien und Dystopien an totalitären Systemen. So etwa verschwindet Lubicchis Vater plötzlich, weil er an die Existenz von Sternen jenseits des verstopften Himmels glaubt. Während des gesamten Films werden die beiden Hauptfiguren wegen ihrer Unterschiede verfolgt. Eine Oligarchie verteidigt ihre wirtschaftlichen Interessen und lässt keinen Raum für Toleranz. Trotz der Unterdrückung wird die Erzählung von Lubicchis Vater weitergegeben und wird zur Grundlage des Widerstands der Bevölkerung, um einen Sternenhimmel - Symbol der Freiheit - wiederzuerlangen.

Schließlich lassen der Titel des Films und das Plakat - auf denen der Name "Poupelle" erscheint - keinen Zweifel an einem der Hauptthemen: Umweltverschmutzung und übermäßiger Konsum. Die ersten Einstellungen zeigen einen Himmel, geschwärzt durch den schwarzen Rauch der Schornsteine. Viele der Probleme die durch Industrie entstehen kommen in dieser Erzählung zum Ausdruck: Der Himmel ist nicht mehr zu sehen, die Mutter der Hauptfigur leidet an Asthma, zu Beginn des Films sieht man eine Schlange aus Fahrzeugen, die den zu verbrennenden Müll abtransportieren.

---

<sup>1</sup> siehe "Mehr zum Thema".

<sup>2</sup> Karakasa kozō: [https://yokai.com/karakasakozou/?relatedposts\\_exclude=323](https://yokai.com/karakasakozou/?relatedposts_exclude=323)

<sup>3</sup> Gnome, Geister, Gruselwesen: Die yōkai der japanischen Folklore, *JapanDigest*, 08.07.2020: <https://www.japandigest.de/kulturerbe/religion/yokai/>

# Pädagogische Ansätze

## Vor dem Film

---

### A. UTOPIE ODER DYSTOPIE

- 1- Betrachtet die beiden kartografischen Darstellungen von Hans Holbein (1518) und aus dem Film (Anhang 1). Welche Elemente haben die beiden Bilder gemeinsam?

Die Stadt, wie eine Insel aufgebaut, ist auf beiden zu sehen. Die Welt wird von außen und als Ganzes wahrgenommen. Ähnliche Elemente sind: Flüsse, zentral platzierte Kulturdenkmäler, Gebäude, die Spuren von Menschen zeigen. Wenn man aus einiger Entfernung schaut, kann man sehen, wie sich die Form eines Schädels mit Augen, Nase und Mund abzeichnen (Anhang 5), die man als *Memento mori* bezeichnet. Der Holbein-Stich wurde verwendet um *Utopia* (1516) von Thomas More zu illustrieren, jenes Werk in dem der Begriff Utopie theoretisch gegründet wurde und das "von der Reise eines Seefahrers berichtet, der durch Zufall eine unbekannte Insel entdeckt, auf der die Bewohner in Harmonie leben"<sup>4</sup>.

- 2- Definiert Utopie und Dystopie. Was unterscheidet oder verbindet diese beiden Begriffe?

Utopie: Äußere Darstellung einer scheinbar idealen Gesellschaft, die den unvollkommenen realen Gesellschaften gegenübergestellt wird. Imaginäre Vorstellung, die häufig verwendet wird, um eine ungerechte politische Macht anzuprangern.

Dystopie: Eingebildete Gesellschaft, die von einer totalitären Macht oder einer schädlichen Ideologie regiert wird.

- 3- Könnt ihr anhand des Posters (siehe Anhang 2) und der verschiedenen bildlichen und geschriebenen Elemente, ablesen ob *Poupelle of Chimney Town* eine Utopie oder eine Dystopie ist?

Auf den ersten Blick deutet der Titel des Films nicht auf ein sehr positives Thema hin. Tatsächlich spielt der Name der gleichnamigen Figur - Poupelle - mit dem Wort "poubelle" (Mülltonne), jenem Alltagsgegenstand, der von einem Pariser Präfekten im 19. Jahrhundert erfunden wurde, um Müll zu sammeln; und "Chimney" ist die Übersetzung von Schornstein ins Englische. Wenn man also ins Deutsche übersetzt, lautet der Titel des Films etwa: "Mülleimer der Schornsteinstadt". Dies ist sicherlich kein Titel, den man für einen fröhlichen und hoffnungsvollen Film erwarten würde. Auf dem Plakat sind Figuren zu sehen, die von rauchspeienden Schornsteinen umgeben sind. Die Luft scheint verschmutzt, ungesund.

- 4- Spielen die Filme deren Plakate in Anhang 3 gesammelt sind eurer Meinung nach an einem utopischen oder dystopischen Ort?

Unterschiedliche Farb- oder Themencodes werden in der Regel eingehalten, je nachdem ob es sich um eine Utopie oder Dystopie handelt:

Utopie<sup>5</sup>: *The Truman Show*; *Alice im Wunderland*; *Charlie und die Schokoladenfabrik*; *Avatar*

---

<sup>4</sup> Auf Französisch und Englisch hat das Yverdoner Museum *Maison d'Ailleurs*, im November 2011 ein spannendes Lehrpaket zusammen gestellt; <http://www.aillieurs.ch/wp-content/uploads/2019/11/DP-Mondes-imparfaits-.pdf>.

<sup>5</sup> Die Utopie ist eine imaginäre Darstellung einer idealen Gesellschaft, die mit Ironie spielt, um das Versagen realer Gesellschaften aufzuzeigen.

Die Stimmung auf den Plakaten ist eher positiv: helle Farben, lächelnde Menschen oder Figuren, leuchtende Landschaften <sup>6</sup>.

Dystopie<sup>7</sup> : *Blade Runner* ; *Metropolis* ; *Akira* ; *Ghost in the Shell* ; *Matrix* ; *der Prozess*

Die Plakate zeigen wenig lächelnde Personen, geschlossene, aggressive Gesichter; die Farbtöne sind oft dunkel (schwarz, anthrazit, dunkelblau).

## B. Annäherung an japanische Religion und Mythen

Japan hat eine Kultur und Religion, die sich sehr von der in Europa und anderswo verbreiteten unterscheidet. Die Autoren japanischer Animationsfilme übernehmen viele Elemente aus ihrer Kultur. Um das Verständnis des Films zu unterstützen, ist es hilfreich, einige Grundkenntnisse zu haben.

1. Definiert in wenigen Worten die folgenden Begriffe :

A. Shinto :

Eine Reihe von Glaubensvorstellungen aus der frühen Geschichte Japans, die manchmal als Religion anerkannt werden. Mischung aus polytheistischen<sup>8</sup> und animistischen<sup>9</sup> Elementen . Älteste bekannte Religion in Japan und besonders eng mit der Mythologie des Landes verbunden.

B. Kami :

Kami sind meist Elemente der Natur, Tiere oder die schöpferischen Kräfte des Universums, können aber auch die Geister von Verstorbenen sein.

C. Yōkai :

Yōkai sind ein Typus übernatürlicher Kreaturen in der japanischen Folklore. Sie werden oft als bössartige oder auch einfach nur tückische Geister dargestellt, die sich in alltäglichen oder ungewöhnlichen Ärgernissen manifestieren.

D. Kasa-obake

Ein Yōkai in Form eines traditionellen japanischen Sonnenschirms mit einem Auge, zwei Armen und einem einzigen Bein: "Wie viele andere Monster in der Folklore des Archipels gehört auch dieses zu den Tsukumogami, einer Familie, die aus Alltagsgegenständen besteht, die nach genau hundert Jahren zum Leben erweckt werden können. Sein Aussehen ist an die berühmten japanischen und chinesischen Sonnenschirme angelehnt, die damals aus geöltem Leinen hergestellt wurden, und die "abgenutzten" Darstellungen, die von diesem Yōkai gemacht werden, scheinen zu beweisen, dass dieser Geist viel erlebt hat".

## Nach dem Film

---

### A. THEMENANALYSE

#### a. JAPANISCHE UND WESTLICHE KULTUR

---

<sup>6</sup> Bei Alice im Wunderland und Charlie und die Schokoladenfabrik sieht die Welt von außen idealisiert aus, aber wenn der Mensch sie betritt, wird sie in Wirklichkeit zu einer Dystopie, weil die Figuren von einem totalitären System regiert werden. Die Utopie kann nur von außen gedacht werden und sobald man in sie hineingeht, verwandelt sie sich in eine Dystopie.

<sup>7</sup> Eine Dystopie ist eine Gesellschaft, die so organisiert ist, dass es unmöglich ist, ihr zu entkommen, und deren Herrscher eine totale Autorität über die Bürger ausüben.

<sup>8</sup> Glaube oder Religion, demnach es mehrere Gottheiten gibt

<sup>9</sup> Animismus ist der Glaube an einen Geist, eine Lebenskraft, die Lebewesen, Gegenstände, aber auch natürliche Elemente wie Steine oder den Wind belebt, sowie an Schutzgeister.

1. Der Film *Poupelle of Chimney Town* bezieht sich sowohl auf die japanische als auch auf die westliche Kultur. Bitte Sie die Schülerinnen und Schüler auf den Bildern der Blätter in Anhang 4 zu erkennen, zu welcher Kultur sie gehören (Korrektur in Anhang 5).

#### b. DIKTATUR UND DEMOKRATIE

2. Ist das politische System in Chimney Town nach Meinung der Klasse mit dem in der Schweiz identisch? Welche Unterschiede lassen sich feststellen?

Das Regime ist nicht identisch. In der Schweiz werden die regierenden Personen vom Volk und vom Parlament gewählt, während im Film die Macht seit 250 Jahren vom Vater auf den Sohn übertragen wird. Es ist eine Monarchie mit einem totalitären Regime

3. Schlagen Sie den Schülern vor, die Wörter entsprechend ihrer Bedeutung mit "Demokratie" oder "Diktatur" in Verbindung zu bringen. (siehe Korrektur in Anhang 6)

Oligarchie		allgemeines Wahlrecht
Toleranz	<b>Demokratie</b>	Monarchie
willkürliche Verhaftung		Xenophobie
Zensur	<b>Diktatur</b>	Unterdrückung
Freiheit der Gedanken		Wahl
Abschiebung		Denunziantentum

## B. KONSUM UND UMWELTVERSCHMUTZUNG

1. Es wird viel über Umweltverschmutzung gesprochen. Aber welche verschiedenen Formen der Umweltverschmutzung kennen die Schülerinnen und Schüler?

La pollution de l'air, comme on le voit dans le film. On suppose que si on ne voit pas les nuages, l'air au sol doit être très contaminé. Ces émanations provoquent de mauvaises odeurs qui peuvent très désagréables.

Luftverschmutzung, wie sie im Film zu sehen ist. Die Luft am Boden muss stark verunreinigt sein, wenn man die Wolken nicht sieht. Diese Ausdünstungen verursachen neben Krankheiten auch schlechte Gerüche, die sehr unangenehm sein können.

Lärmbelästigung durch Fahrzeuge, zu laute Musik, Maschinen.....

Man kann auch davon ausgehen, dass zu präsenste Windkraftanlagen in einer Landschaft, eine Fabrik, Häuserriegel oder Werbetafeln die Harmonie der Landschaft stören und Unbehagen erzeugen können.

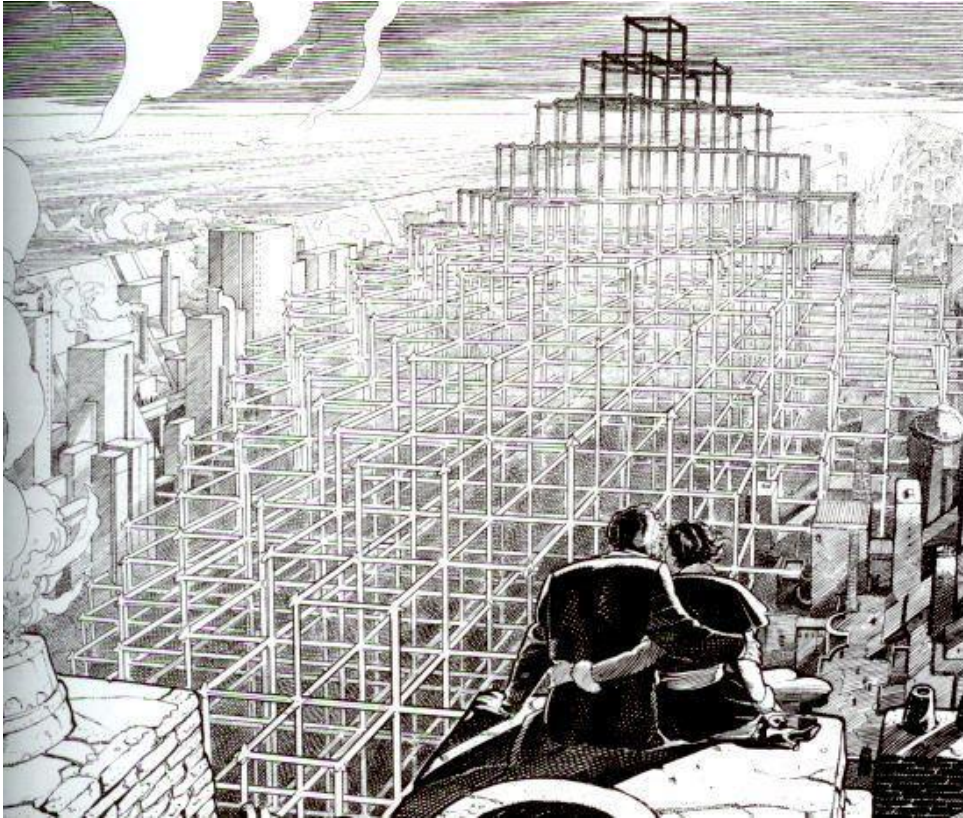
2. *Poupelle of Chimney Town* ist ein Titel, der keinen Zweifel an seinem Thema lässt. In welchen Szenen oder Elementen des Films geht es um Umweltverschmutzung?
  - Der schwarze Rauch, der den gesamten Himmel bedeckt
  - Die vielen Schornsteine, aus denen der Rauch kommt
  - Das Asthma von Lubicchis Mutter, das wahrscheinlich durch die Luftverschmutzung ausgelöst wird.
  - Die Waggon mit Müll, die in die Müllverbrennungsanlage fahren

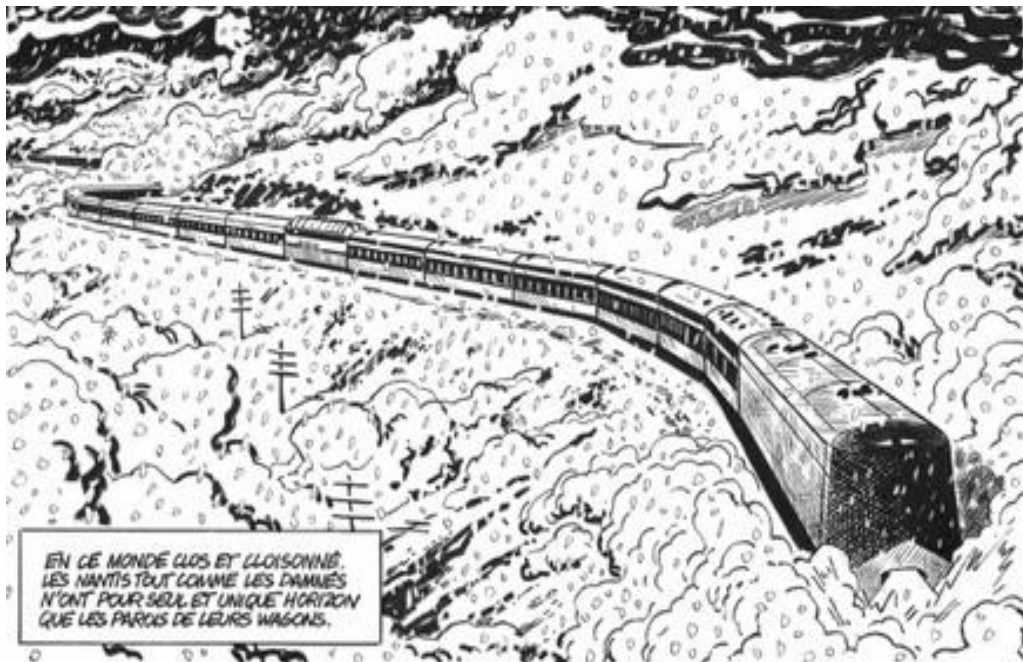


3. Welche Situationen oder Elemente des Films behandeln nach Meinung der Schüler/innen übermäßigen Konsum?
  - Das Verteilen von Süßigkeiten während der Halloween-Party: Die Kinder haben reichlich davon gesammelt. Diese Süßigkeiten bezeichnen eher eine Trophäe, die ihren Erfolg zeigt, als den Wunsch, sie zu vernaschen und es zu genießen.
  - Auch die Parade der Waggonen mit ihrer Ladung an Müll verrät einen hemmungslosen Konsum.
  - Die Fülle an Fabrikschornsteinen verrät ein Phänomen der Überproduktion von Konsumgütern.

### **C. Dystopische Elemente erkennen**

1. BESTIMMT ANHAND VERSCHIEDENER ELEMENTE UND SITUATIONEN IM FILM OB DIESER EINE DYS- ODER UTOPIE IST.
  - Alles deutet darauf hin, dass es sich bei diesem Film um eine Dystopie handelt:
  - Die stinkende Luft, die man einatmet, und die Gleichförmigkeit des von Rauchschwaden verdunkelten Himmels lassen den Bewohnern keine Möglichkeit, beim Betrachten zu träumen.
  - Die Unterdrückung, die von den Inquisitoren und einem Großteil der Bevölkerung auf Poupelle ausgeübt wird, weil er als Monster angesehen wird.
  - BRUNO VERSCHWINDET, NACHDEM ER BEHAUPTET HAT, DASS ES HINTER DEN WOLKEN STERNE GIBT, KEINE ANDERE MEINUNG ALS DIE DER INQUISITOREN WIRD TOLERIERT.
  - GELD, DAS SYSTEMATISCH ENTWERTET WIRD, IST EIN FAKTOR, DER DIE EMANZIPATION DER BEVÖLKERUNG NICHT ZULÄSST.
2. BESCHREIBT EINE DYSTIOPISCHE WELT, INDEM IHR EUCH AUF EURE KENTNISSE ÜBER DIE HEUTIGE WELT STÜTZ UND/ODER EUCH VON DEN DREI BILDERN UNTEN INSPIRIEREN LASST.





## Mehr zum Thema

1. [Zum japanischen Folklor](#)
2. [Dystopie](#)
3. [Utopie](#)
4. [Schulübungen zu diesen Konzepten \(fr\)](#)
5. [Pädagogisches Dossier der Maison d'Ailleurs, das diese Konzepte aufgreift und Analysen anhand von Comics vorschlägt \(fr\)](#)

# Anhang 1 - Bildvergleich





Il n'y a pas de monde extérieur.  
Le monde, c'est ici.

## Anhang 2 – Das Filmplakat



## Anhang 3 – Utopien und Dystopien

Akira



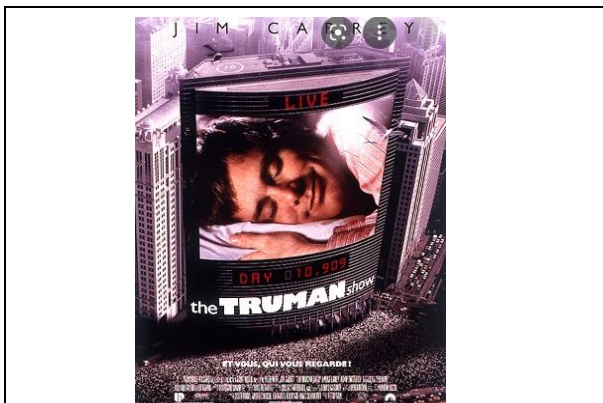
1

Blade Runner



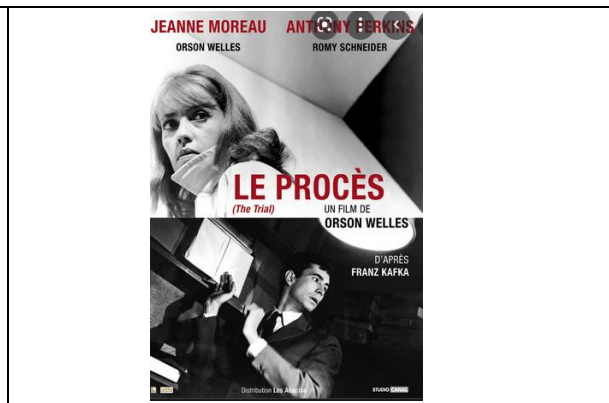
2

THE TRUMAN SHOW



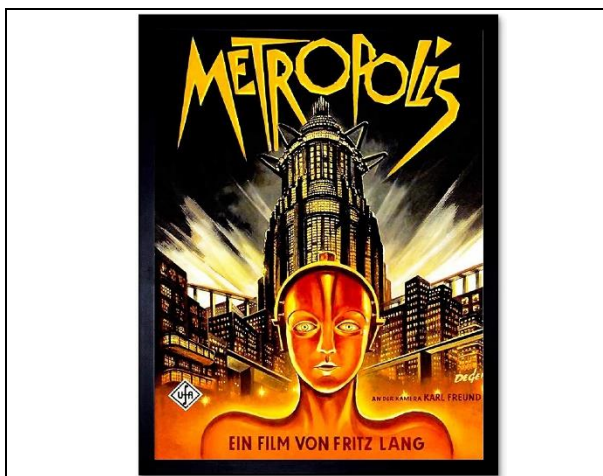
3

DER PROZESS



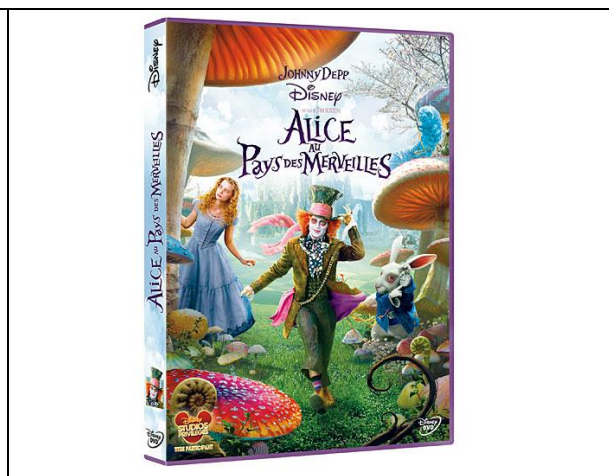
4

METROPOLIS



5

ALICE IM WUNDERLAND



6

AVATAR



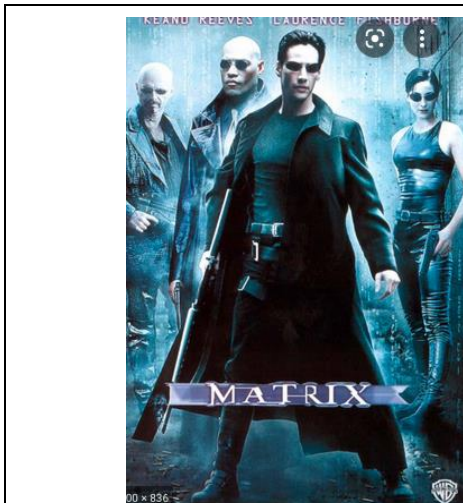
7

GHOST IN THE SHELL



8

MATRIX



9

CHARLIE UND DIE SCHOKOLADENFABRIK



10



## Anhang 4 – Japanische Kultur, Westliche Kultur



Zu welcher Gruppe Kulturen gehört diese Kalligraphie?

- Japanische
- Westliche
- Beide
- Keine der beiden



Halloween kommt aus:

- Japan
- Dem Westen
- Beiden
- Keinem der beiden



Poupelle, ist eine Figur die von der ... Kultur inspiriert ist :

- Japanischen
- Westlichen
- Beiden
- Keiner der beiden

Die erste Darstellung von Poupelle beinhaltet einige Nuancen, welche erkennt ihr?



Das Verfahren, das Lubicchis Vater anwendet, ist ursprünglich aus:

- Japan
- Dem Westen
- Beiden
- Keinem der beiden



Die Kleidung der Schornsteinfeger und das rote Halstuch sind ursprünglich:

- Japanisch
- Westlich
- Beides
- Keines der beiden



Der Vorname von Lubbicchi's Vater, Bruno, kommt aus:

- Japan
- Dem Westen
- Beiden
- Keinem der beiden

Bruno ist auch der Name einer historischen Persönlichkeit, kennst du sie?



Rauchwolken aus der Industrie sind ein Phänomen, das man in ... antreffen kann:

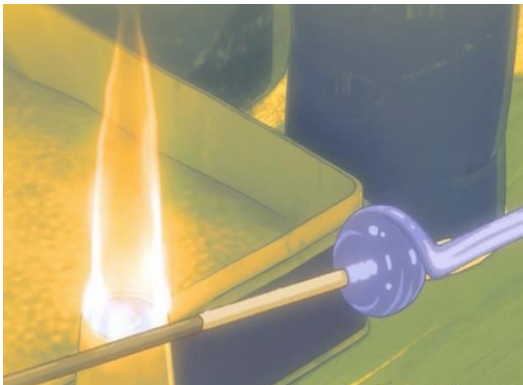
- Japan
- Dem Westen
- Beiden
- Keinem der beiden



Der Name Lubicchi kommt eher aus:

- Japan
- Dem Westen
- Beiden
- Keinem der beiden

Er erinnert an den Namen eines amerikanischen Filmregisseurs, der 1947 starb. Findet ihr heraus wer gemeint ist?



Lubicchi lernt die Herstellung von Glasperlen. Ist das eine Besonderheit:

- Japans
- Des Westens
- Beider
- Keiner der beiden

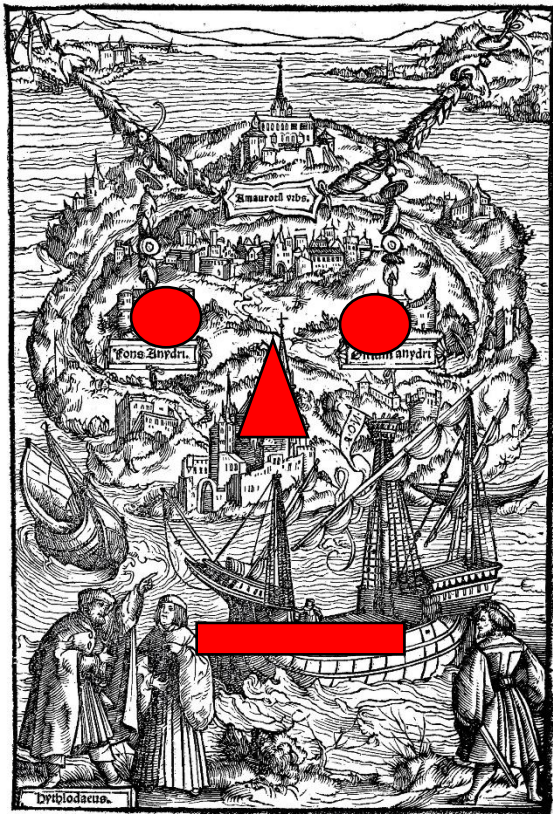


Die Vertreter der sehr repressiven Polizei nennen sich  
nennen sich Inquisitoren, eine Bezeichnung mit  
Ursprung in:

- Japan
- Dem Westen
- Beiden
- Keinem der beiden

Was taten Inquisitoren? Wen repräsentierten sie?

# Anhang 5 – Bildvergleich - Korrigiert



## Anhang 4 – Japanische Kultur, Westliche Kultur – Korrigiert



Zu welcher Gruppe Kulturen gehört diese Kalligraphie?

- Japanische
- Westliche
- Beide
- Keine der beiden

Jedoch ist die Produktion vollständig japanisch. Ist Chimney Town eine imaginäre Stadt, ohne jegliche Verwandtschaft mit Japan ?



Halloween kommt aus:

- Japan
- Dem Westen
- Beiden
- Keinem der beiden

Halloween hat seinen Ursprung in Irland und wurde zuerst in den USA durch die irische Gemeinschaft populär.

*Poupelle of Chimney Town*



Poupelle ist eine Figur die von der ... Kultur inspiriert ist :

- Japanischen
- Westlichen
- Beiden
- Keiner der beiden

"Poupelle" ist ein Yokai, genauer gesagt ein Kasa-Obake, ein Yokai, der in einem Regenschirm zum Leben erwacht. Nach einer gewissen Zeit zeigt er "halbmenschliche" Verhaltensweisen.



Das Verfahren, das Lubicchis Vater anwendet, ist ursprünglich aus:

- Japan
- Dem Westen
- Beiden
- Keinem der beiden

Dieses kleine Möbelstück, in das gezeichnete Blätter geschoben werden, ist ein Kamishibai, ein in Japan sehr beliebtes Instrument für Aufführungen.





Die Kleidung der Schornsteinfeger und das rote Halstuch sind ursprünglich:

- Japanisch
- Westlich
- Beides
- Keines der beiden

Noch im 19. Jahrhundert wurde der Beruf von Kindern ausgeübt, da sie aufgrund ihrer geringen Körpergröße leichter in die Schornsteine eindringen konnten. Der kleine Schornsteinfeger auf dem Bild oben stammt aus Savoyen. Figuren, die sie darstellen, waren weit verbreitete "Glücksbringer"..



Giordano Bruno (1548-1600)

Der Vorname von Lubbicchi's Vater, Bruno, kommt aus:

- Japan
- Dem Westen
- Beiden
- Keinem der beiden

Bruno ist auch der Name einer historischen Persönlichkeit, deren Schicksal den Drehbuchautor des Films zweifellos inspiriert hat, kennst du ihn? [Giordano Bruno war ein Ketzer<sup>10</sup>, der im Jahr 1600 auf dem Scheiterhaufen starb. Er behauptete, dass die Sterne entfernte Sonnen mit heliozentrischen Systemen \(die Planeten drehen sich um die Sonne\) seien.](#)

---

<sup>10</sup> Person, die eine Lehre oder Meinung vertritt, die von der katholischen Kirche verurteilt wird.



Rauchwolken aus der Industrie sind ein Phänomen, das man in ... antreffen kann:

- Japan
- Dem Westen
- Beiden
- Keinem der beiden

Dies ist leider ein globales Problem. Japan ist mit seiner sehr hohen Bevölkerungsdichte und seiner starken Industrialisierung besonders gefährdet.

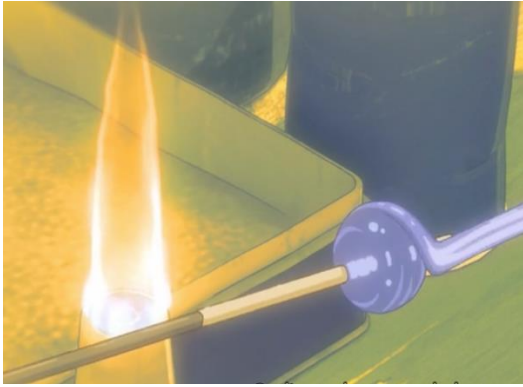


Der Name Lubicchi kommt eher aus:

- Japan
- Dem Westen
- Beiden
- Keinem der beiden

Er erinnert an den Namen eines amerikanischen Filmregisseurs, der 1947 starb. Findet ihr heraus wer gemeint ist?

Der Name Lubicchi klingt italienisch, erinnert aber seltsam an den Namen des amerikanischen Regisseurs Ernst Lubitsch; zu seiner Zeit drehte er Komödien, die sich an den Repressionen orientierten, die die deutsche Polizei zwischen 1933 und 1945 gegen die jüdische Gemeinschaft ausübte (siehe "Mehr zum Thema").



Lubicchi lernt die Herstellung von Glasperlen. Ist das eine Besonderheit:

- Japans
- Des Westens
- Beider
- Keiner der beiden

Das Glashandwerk ist auf der ganzen Welt weit verbreitet, ohne dass man seine Entstehung einer bestimmten Region zuordnen könnte.



Die Vertreter der sehr repressiven Polizei nennen sich  
nennen sich Inquisitoren, eine Bezeichnung mit  
Ursprung in:

- Japan
- Dem Westen
- Beiden
- Keinem der beiden

Wissen Sie, welche Bedeutung die "Inquisitoren" in der Geschichte hatten?

Wie wir bereits bei Giordano Bruno gesehen haben, der wegen Ketzerei verurteilt wurde, jagten und verurteilten die Inquisitoren "Ketzler". Sie waren die Vertreter des Papstes, des Oberhaupts der katholischen Kirche

# Anhang 7 - Diktatur oder Demokratie – Korrigiert

