

## Fiche pédagogique

## The World Of Us

## Planète Cinéma

Le programme scolaire du FIFF  
Das Schulprogramm des FIFF

03.04 &gt; 07.04 2017

Médiation culturelle | Kulturvermittlung

**Titre original :** *U-ri-deul***Film long métrage, Corée du Sud, 2016****Réalisation :** Yoon Ga-eun**Interprètes :** Choi Soo-in, Seol Hye-In, Lee Seo-Yeon**Scénario :** Yoon Ga-eun**Production :** Lee Chang-Doon, Kim Soon-mo**Image :** Min Jun-Won, Kim Ji-Hyun**Version originale :** coréen**Sous-titres :** français, allemand ou lecture simultanée en français ou en allemand**Durée :** 95 minutes**Public concerné :** dès 11-12 ans**Résumé**

Pour Sun, dix ans, les journées d'école sont particulièrement longues. Souffre-douleur de sa classe, la jeune fille ne parvient pas à se faire des amis. Le dernier jour d'école avant les vacances d'été, au détour d'un couloir, elle tombe sur Jia, qui vient tout juste d'emménager en ville et qui rejoindra sa classe à la rentrée. Les deux filles font connaissance et deviennent très complices. Elles profitent de l'été, jouent chez l'une et l'autre, partagent des secrets... Ce

début d'été marque ainsi le commencement d'une belle amitié. Mais, alors que la fin des vacances approche et que Jia commence des cours extrascolaires dans une école privée, Sun voit son amie se rapprocher de Bora, la meneuse de la classe. Aussi, le premier jour d'école, Jia est tout de suite acceptée par Bora et les filles de la classe. Jia prend alors ses distances et l'amitié entre les deux filles s'effrite au désespoir de Sun...

**Pourquoi "The World of Us" est un film à voir avec vos élèves**

La réalisatrice Yoon Ga-eun, qui a déjà signé deux courts métrages primés dans plusieurs festivals, se penche cette fois-ci sur le monde complexe de l'enfance et ses rapports interpersonnels souvent ténus et fragiles. Pour ses débuts dans le format long, la cinéaste coréenne prend le parti de placer sa caméra à la hauteur de sa protagoniste, Sun, pour détailler les rivalités entre ces jeunes filles d'une école de Séoul. Son esthétique naturaliste ou mise en scène, décor, musique et jeux des acteurs se complètent avec harmonie, nous immerge dans ce microcosme qu'est la salle de classe.



Une approche réaliste qui se ressent à travers une utilisation parcimonieuse de la musique et un jeu d'actrices au plus proche de l'attitude de filles de cet âge. Le personnage de Sun, interprété avec justesse, est touchant par sa fragilité – elle est d'ailleurs physiquement plus petite et chétive que

## Disciplines et thèmes concernés :

### Arts visuels :

**Développer et enrichir ses perceptions sensorielles...** en développant et en communiquant sa perception du monde... en prenant conscience et en exprimant des impressions ressenties... en comparant des œuvres.

**Objectif A 22 AV du PER**

**S'imprégner de divers domaines et cultures artistiques...** en regardant et en identifiant des œuvres de différentes périodes et provenances... en comparant différentes œuvres... en identifiant le sujet d'une œuvre, sa forme, sa technique... en intégrant la diversité culturelle des élèves.

**Objectif A 24 AV du PER**

### Géographie : la Corée du Sud

### Sciences de l'homme et de la société :

**S'approprier, en situation, des outils pertinents pour traiter des problématiques de sciences humaines et sociales...** en se représentant le temps à l'aide de repères et d'outils variés... en utilisant un lexique spécifique lié à la géographie et à l'histoire.

**Objectif SHS 23 du PER**

### Vivre ensemble et exercice de la démocratie :

**Agir par rapport à ses besoins fondamentaux en mobilisant les ressources utiles...** en mettant en relation une situation émotionnelle avec son contexte... en identifiant plusieurs comportements possibles dans diverses situations (encouragement, amitié, conflit, stress, danger...).

**Objectif FG 22 du PER**

**Reconnaître l'altérité et développer le respect mutuel dans la communauté scolaire...** en identifiant des diversités et des analogies culturelles... en participant au débat, en acceptant les divergences d'opinion, en prenant position...

**Objectif FG 25 du PER**

ses camarades de classe – et par son acharnement à essayer de comprendre les raisons de l'éloignement de son amie. Toujours tournée vers les autres, avec l'espoir de recevoir des sentiments amicaux en retour, Sun est toutefois une fille solide et positive. Les relations alambiquées et les actes des enfants, souvent mal décodés par les adultes, prennent un tout autre sens du point de vue adopté par la cinéaste, soit celui de Sun. Autopsie donc d'une période de la vie souvent mal évaluée, à l'importance sous-estimée par les adultes, où se créent des relations importantes à la complexité parfois étonnante.



*The World Of Us*, c'est donc le monde de ces gamines, autour duquel gravitent l'école et l'autorité que représentent les adultes

(moins représentés dans le film). C'est aussi un monde où les relations amicales peuvent tourner en rivalités du jour au lendemain. Les liens de complicité font alors place à des échanges souvent violents ou parfois même à des jeux sournois et à des actes d'intimidation. Aussi, ce film peut s'avérer être un instrument précieux pour approcher le harcèlement à l'école (un problème particulièrement présent en Corée du Sud). De manière plus générale, il permet d'étudier avec les élèves les rapports compliqués entre pré-adolescent-e-s, liens qui pâtissent souvent d'un fort esprit de compétition. La dimension sociale revêt de plus une certaine importance dans la mesure où Sun et Jia sont issues de familles éloignées à ce niveau.

Ces considérations rejoignent la multitude de questions qui peuvent être soulevées suite à la projection de ce film d'une grande maîtrise (notamment dans la direction de ses jeunes actrices), remarquable autant d'un point de vue formel (son esthétique sobre et poétique) que thématique.

## Objectifs pédagogiques

- Distinguer des différences entre des images au niveau du cadrage, des couleurs, de la lumière, du rythme et des plans
- Décoder une image en argumentant sa perception
- S'initier à la notion de point de vue dans un film
- Saisir certains enjeux économiques et sociaux d'un pays tel que la Corée du Sud



## Pistes pédagogiques

### Avant la séance

#### 1. Familiariser les élèves avec le film

a) Montrer aux élèves les **trois affiches**, l'internationale et deux coréennes (voir **activité n°1** en annexe). Les comparer. Quelles informations peuvent-ils en tirer ? Demander aux élèves d'imaginer de quoi le film parle.

b) On peut, après la séance, reprendre ces affiches et leur demander encore une fois ce qu'ils y voient. Quelles sont les différences ? Représentent-elles bien le contenu du film ?

#### 2. Sensibiliser les élèves à la thématique principale

c) Le harcèlement scolaire : de quoi s'agit-il ? Sous quelles formes peut-il se manifester ? Sonder les élèves.



### Après la séance

#### 1. Mise en contexte

a) Introduire les élèves à cette société coréenne particulièrement obsédée par la **performance scolaire** (voir la rubrique « Pour aller plus loin »).

Pourquoi, en particulier en Corée du Sud, le système scolaire traditionnel valorise-t-il tant l'esprit de compétition ? Quels peuvent être, pour un pays, les bénéfices d'un tel système ? Et quel est le prix à payer pour cette course à la réussite ? Discuter.

Cette obsession du meilleur classement (la Corée du Sud est toujours très bien classée au test PISA) est liée aux pressions exercées par les parents qui voient en la réussite scolaire la clé de l'ascension sociale. Conséquences de cette course à l'excellence (et d'autres facteurs, comme par exemple l'importance donnée à l'apparence) : brimades, bizutages, harcèlement qui peuvent même pousser la/le jeune au suicide

(le nombre de suicides dans ce pays a doublé ces dernières années). Au niveau sociétal, on remarque que les écoles privées profitent de ce phénomène pour faire fructifier leurs affaires, allant parfois même jusqu'à tricher pour envoyer un maximum d'élèves dans les meilleures universités du monde.

#### 2. Analyse thématique

a) Les **motivations** qui régissent les personnages et les **alliances** entre les filles sont très changeantes. Les élèves se sont-ils retrouvés dans les agissements des unes et des autres ?

b) Décrire la relation entre Sun et sa mère.

C'est une relation de complicité. Même si sa mère n'est pas très présente à la maison (elle travaille beaucoup), elle est très attentive à sa fille.

Malgré cette complicité, Sun lui cache ce qu'elle vit au quotidien à l'école. Pour quelles raisons ? Discuter.

c) Que sait-on de la **situation familiale** de Jia et de Sun ? Les comparer à l'aide de la **fiche activité n°2** (voir annexe).

d) Quels éléments nous font comprendre que la famille de Jia vient d'un milieu assez aisé ?

Jia suit des cours dans une école privée, elle a un téléphone portable, son père a une belle voiture et c'est elle qui sort le plus le portemonnaie lors des sorties avec Sun (scène emblématique du trampoline). De plus, la maison de sa grand-mère est très grande, la décoration foisonnante... Alors que la maison de Sun est très petite.

Cette **différence sociale** est-elle problématique dans leur relation ? Discuter.

Faire remarquer aux élèves la portée ironique de la remarque de Jia lorsqu'elle se plaint du climatiseur de sa grand-mère qui est « trop vieux » (à mettre en parallèle avec la gêne de Sun, plus tard, qui s'excuse auprès de son amie pour la chaleur qu'il fait chez elle).

e) Quels « gestes » d'amitié ont Jia et Sun l'une pour l'autre ?

Sun offre à Jia un bracelet qu'elle a confectionné (destiné en premier lieu

à Bora). Jia vole des crayons de couleur pour elle.

Discuter l'importance de ces objets (du bracelet en particulier).

f) Décrire la scène de **conflit**, centrée autour du téléphone portable de Jia, qui bouleverse la relation entre les deux filles.

Peut-on dire que Jia, déjà agacée et un peu jalouse de la complicité entre Sun et sa mère, utilise un « prétexte », celui de l'argent, pour entrer en conflit avec son amie ? Discuter.

g) Sous l'**influence du groupe**, Jia change drastiquement de comportement envers Sun. Discuter du besoin, très fort à cet âge, de se lier à un groupe et de s'identifier aux autres. Sensibiliser les élèves aux dangers potentiels du groupe (jeux de pouvoir et de manipulation).



h) Comment Sun essaie-t-elle concrètement de « recoller les morceaux » avec Jia ?

Scènes du cadeau d'anniversaire, des rouleaux de riz dans le parc, des deux bracelets confectionnés par Sun, et, dans la scène finale, Sun qui défend Jia contre le reste du groupe (qui l'accuse d'avoir franchi la ligne).

Discuter l'acharnement de Sun à vouloir comprendre l'attitude de Jia.

i) Sun apprend quelque chose de très important grâce à Yoon, son petit frère. Décrire la scène et discuter avec les élèves de la conclusion étonnante du garçon.

Sun demande à Yoon pourquoi il persévère à vouloir jouer avec Yeon-Ho, alors que celui-ci le frappe chaque fois qu'ils sont ensemble. Yoon lui répond qu'il l'a déjà tapé une fois mais qu'il ne rendra pas ses coups éternellement car cela ne sert à rien. Ce qu'il veut, lui, c'est jouer (« *Il me frappe, je le frappe, il me frappe. Et on joue quand ?* »).

### 3. Analyse esthétique

a) Expliquer aux élèves que, tout comme un romancier, un réalisateur doit adopter un point de vue pour raconter un récit. Quel point de vue la réalisatrice adopte-t-elle ? Comment devine-t-on qu'il s'agit du point de vue de Sun ? Le point de vue (ou focalisation) doit être pensé selon le niveau de savoir du spectateur et du personnage. Dans ce film, le spectateur est témoin uniquement de ce que Sun voit, fait et entend. Il n'en sait jamais plus qu'elle. Tous les événements sont perçus à travers le regard de la fille (ce qui facilite l'identification au personnage principal). On parle donc de focalisation interne. Ex : on ne nous montre pas la scène où les élèves écrivent la phrase accusatrice au tableau : nous la découvrons avec Sun.

Les élèves peuvent-ils citer d'autres régimes de focalisation ? La focalisation zéro (ou point de vue omniscient ; le spectateur en sait plus que le personnage), la focalisation externe (le spectateur en sait moins que le personnage). À noter que la focalisation interne peut être variable (on passe d'un personnage à un autre) ou même multiple (dans le cas où un même événement est vécu/raconté par plusieurs personnages).

Demander aux élèves de réécrire une scène du film du point de vue d'un autre personnage.

b) Un détail très particulier, montré plusieurs fois en gros plan, évoque, de façon symbolique, le temps qui passe et l'effritement progressif de l'amitié entre Sun et Jia. Quel est-il ? À l'aide de la **fiche activité n°3** (voir annexe), deviner les étapes de l'amitié entre Sun et Jia (et l'état émotionnel de Sun).

Réponses de l'exercice : 1, 6, 3, 2, 5, 4 (de gauche à droite).

c) A propos des élèves en compétition : comment la réalisatrice montre-t-elle la rivalité (sur le plan scolaire) entre Jia et Bora ?

Une scène particulière en classe nous informe de cette rivalité : l'enseignant rend des copies et on devine, par les commentaires des élèves et l'attitude de Bora, que celle-ci est une très bonne élève et a une nouvelle fois bien réussi. Mais les filles s'exclament autour de la copie de Jia qui est très bonne. Sur le plan formel, le regard de Bora, que l'on voit en arrière-plan, sur Jia et de Sun sur la scène (qui

observe ce manège de loin) en dit long sur la rivalité qui naît entre les deux filles.



personne choisie en dernier et éliminée en premier).

e) Commenter les dernières minutes du film à l'aide de la **fiche activité n°4** (voir annexe). Demander aux élèves d'analyser cette succession de plans et d'essayer d'en dégager des interprétations (être attentifs à la composition du cadre, l'échelle des plans, la position des actrices, le champ/contre-champ dans les deux derniers plans...).

d) Réfléchir aux trois parties de « balle au prisonnier » (surtout la scène introductive et la scène de clôture). Que nous indiquent ces scènes répétitives ?

On peut interpréter ce jeu comme étant le « thermomètre relationnel » de la classe. Ces scènes, toujours perçues par Sun, nous donnent des indices quant à l'entente entre les filles (à travers les jeux de regard, la

Puis, discuter de cette fin qui reste en suspens. Qu'ont ressenti les élèves à la fin du film ? Leur demander d'imaginer la suite de l'histoire (en leur proposant, par exemple, de dessiner un ou deux plan(s) supplémentaire(s)).

---

## Pour en savoir plus

**Articles sur le problème du harcèlement scolaire en Corée du Sud :**

[« La Corée du Sud fait classes à part », Libération, 24 avril 2015](#)

[« Corée du Sud : l'enfer c'est l'école ! », lactualite.com, 2 décembre 2013](#)

[« Education : pourquoi la Corée est première de la classe », Le Point, 22 janvier 2015](#)

[« 83% of five-years-old receive private tutoring » The Korea Times, 9 janvier 2017](#)

**Autres documents :**

Site de [Vaudfamille.ch](#) sur le harcèlement scolaire

Site de l'[OCDE](#) (tests PISA)

[Fiche E-media sur le cyberharcèlement](#)

[Vidéo explicative sur le test PISA](#)

**Filmographie** (pour des élèves plus âgés) :

*The Class*, Ilmar Raag, 2007

*Play*, Ruben Östlund, 2011 (sa [fiche pédagogique](#))

*Después de Lucía*, Michel Franco, 2012 (sa [fiche pédagogique](#))

*Thread of lies*, Han Lee, 2014

*Suneung*, Shin Su-Won, 2014

*Le Nouveau*, Rudi Rosenberg, 2015

---

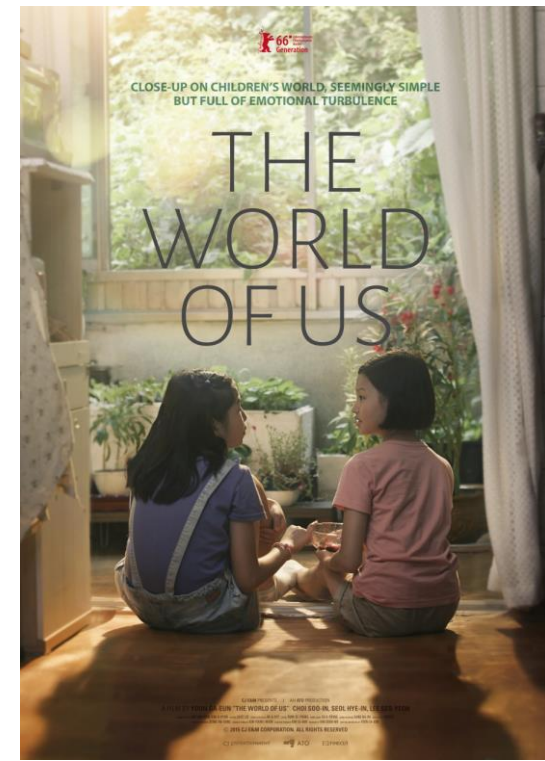
Jeanne Rohner, rédactrice e-media et Clap.ch, janvier 2017.



## ANNEXE

### Activité n°1

Compare ces trois affiches.



NB : le titre original du film, *U-ri-deul*, signifie « nous » en coréen et « The world of us » signifie « notre monde à nous ».

**Activité n°2 – Fiche élèves**

Dresse le portrait de Jia et de Sun (maison, famille, amis...). Essaie aussi de décrire leur caractère.



---

---

---

---

---

---

---

---

---

---

---

---



## Activité n°2 – Fiche enseignant

Dresse le portrait de Jia et de Sun (maison, famille, amis...). Essaie aussi de décrire leur caractère.



Jia a des parents divorcés et vit chez sa grand-mère. Ses parents sont d'une classe sociale plutôt aisée. Elle va de temps en temps chez son père et la compagne de celui-ci. Elle préférerait vivre avec sa mère mais celle-ci est beaucoup absente et Jia la voit rarement. Afin de cacher cette réalité, Jia raconte aux autres enfants que sa mère vit en Angleterre. Les relations entre sa grand-mère et sa mère semblent être tendues.

Jia avait des problèmes d'insertion dans sa classe précédente (les élèves se moquaient d'elle en raison du divorce de ses parents). Nouvelle dans le quartier, elle se lie rapidement d'amitié avec Sun. Mais elle est déchirée entre cette amitié et son désir de s'intégrer dans sa nouvelle classe.

Les parents de Sun ont des difficultés à joindre les deux bouts. Son père est ouvrier dans une usine et sa mère travaille dans un magasin d'alimentation. Le grand-père de Sun est malade, à l'hôpital et le père de Sun ne veut plus lui parler. Sun habite avec ses parents et son petit frère Yoon, dans une petite maison au Nord de Séoul. Malgré les soucis financiers et les problèmes d'alcool du père, les parents de Sun sont tendres avec elle et une belle harmonie règne au sein de la famille.

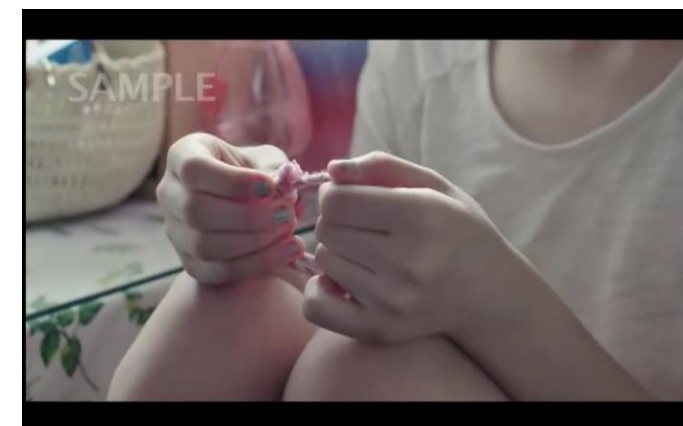
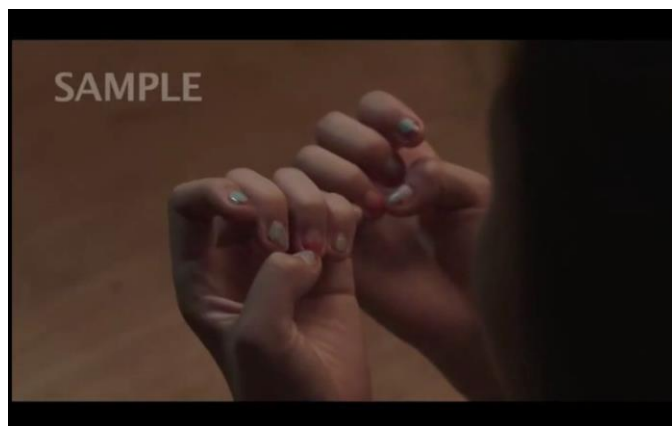
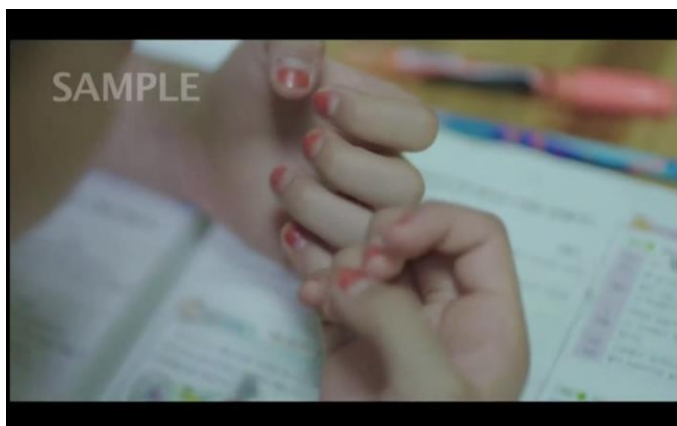
Sun est assez timide et a beaucoup de peine à se faire des amis. Elle n'est pas beaucoup aimée par les autres élèves et reste, du début à la fin du film, l'« outsider » de la classe. Très honnête en amitié, elle tient beaucoup à garder sa seule amie, Jia.





### Activité n°3 – Fiche élève

Numérote ces plans dans l'ordre chronologique du récit. Que nous « disent » les mains de Sun sur la relation entre elle et Jia ?



### Activité n°4 – Fiche élève

Commente ces plans successifs (les derniers du film). Observe bien les positions et les regards des deux filles dans chaque plan. Qu'imagine-tu qu'il pourrait se passer ensuite ?

