

## Fiche pédagogique

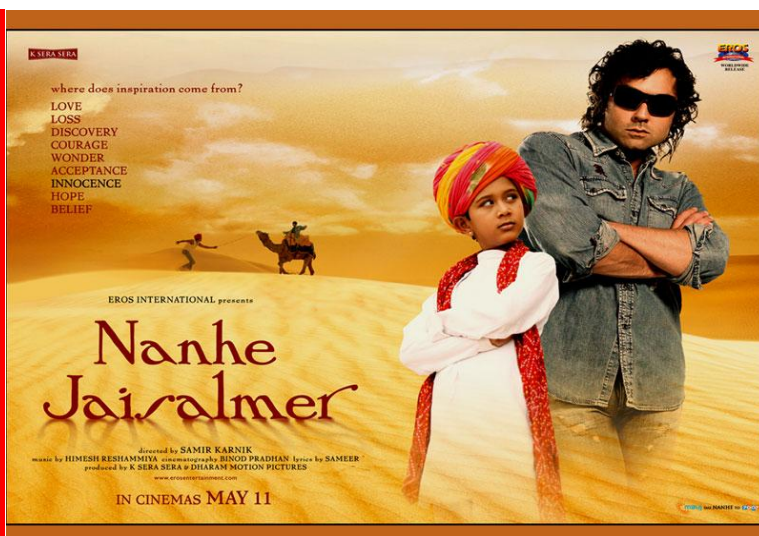
Nanhe Jaisalmer :  
a dream come true

Projections dans le cadre du  
Festival International du Film de  
Fribourg

du 13 au 20 mars 2010

FESTIVAL

F R I B O U R G



Film long métrage de fiction,  
Inde, 2007

## Réalisation :

Samir Karnik

**Interprètes :** Dwij Yadav (Nanhe enfant), Bobby Deol (lui-même), Vatsal Seth (Nanhe adulte, Vikram Singh), Sharat Saxena (Khemaji)

**Musique :** Himesh Reshammiya

**Production :** Jaswant Khera, Bashir Sayyad

Version originale hindi sous-titrée anglais. Lecture des sous-titres en français et en allemand

**Durée :** 1h53

**Public concerné :** dès 7 ans

## Résumé

A l'occasion de la remise du prix littéraire *International Booker Price 2006*, le lauréat Vikram Singh raconte l'histoire de son livre à un fan.

C'est l'histoire du jeune Nanhe, 10 ans, qui fait visiter sa ville, Jaisalmer, province du Rajasthan (Inde), aux touristes. Nanhe a beau parler quatre langues avec ses clients, il n'a pas été à l'école, et n'a aucune intention d'y aller. En fait, toutes les pensées qui l'occupent vont à la star de cinéma Bobby Deol, avec qui il avait posé il y a quelques années, lors de son passage dans sa ville. Alors, quand il apprend que Bobby Deol doit tourner un nouveau film dans sa région, Nanhe se réjouit de revoir celui qu'il appelle son "ami", et tous ses camarades, complices de sa mythomanie (ou de son

imaginaire?), se réjouissent pour lui. Seulement Nanhe ne se laisse-t-il pas emmener trop loin par ses rêves ?

La fin du film montre en effet que sa rencontre avec Bobby Deol dans le désert, et tous leurs autres rendez-vous se révèlent de purs fantasmes d'enfant. Néanmoins, paradoxalement, Nanhe y a tellement cru qu'il est parvenu à gagner en maturité et à mieux affronter les épreuves du réel (Magghu, le gamin racketteur, ou bien le rachat de son chameau Raja).

L'écrivain achève sa lecture quand monte sur le podium l'authentique Bobby Deol. L'histoire de son roman a bien été vécue par l'auteur, Vikram Singh est bien Nanhe adulte, et voici la star nationale qui lui serre réellement la main.

## Commentaires

Tourné en 2007, "Nanhe Jaisalmer" est emblématique du cinéma indien. Il contient, jusqu'au stéréotype, tous les ingrédients du *made in Bollywood*, des chorégraphies chantées à

l'exubérance des costumes colorés, de la structure et motifs du conte aux thèmes traditionnels: la fin de la colonisation, l'éducation, la dotation du mariage des filles... et surtout un happy end.

## Disciplines et thèmes concernés

### Géographie et histoire:

l'Inde et le tourisme (en particulier Jaisalmer et le Rajasthan)

### Education aux médias:

le film de Bollywood et ses spécificités, le conte de fées, les techniques du cinéma (plans, rythme, musique...)

### Education aux citoyennetés, philosophie et psychologie:

la mythomanie, le rapport des fans avec leurs stars, la réalité et la fiction

En cela, "Nanhe Jaisalmer" est surtout avec de jeunes écoliers, une occasion que les enseignants pas encore en âge de voir le plus saisissent pour aborder le genre de violent et plus réaliste "Slumdog la comédie indienne en général, Millionaire" (2009).

## Objectifs

- Identifier les points de rupture entre fiction et réalité
- Comprendre ce qu'est un film de Bollywood
- Reconnaître certains procédés cinématographiques (flash-back, mise en abyme, plan-séquence, utilisation de la musique...)
- Développer son imaginaire

## Pistes pédagogiques

### Le contexte géographique

- *Situer* l'Inde sur une carte, la province du Rajasthan et la ville de Jaisalmer.

(taper ces trois toponymes sur le moteur Google, sélectionner "maps")

- *Repérer*, à l'aide du Web ou de guides touristiques sur l'Inde, quelques lieux ou monuments touristiques fameux de Jaisalmer qui ont servi de décors au film. Préciser dans quelle(s) scène(s) ils apparaissent.

(taper "Jaisalmer" sur Google, sélectionner "images")

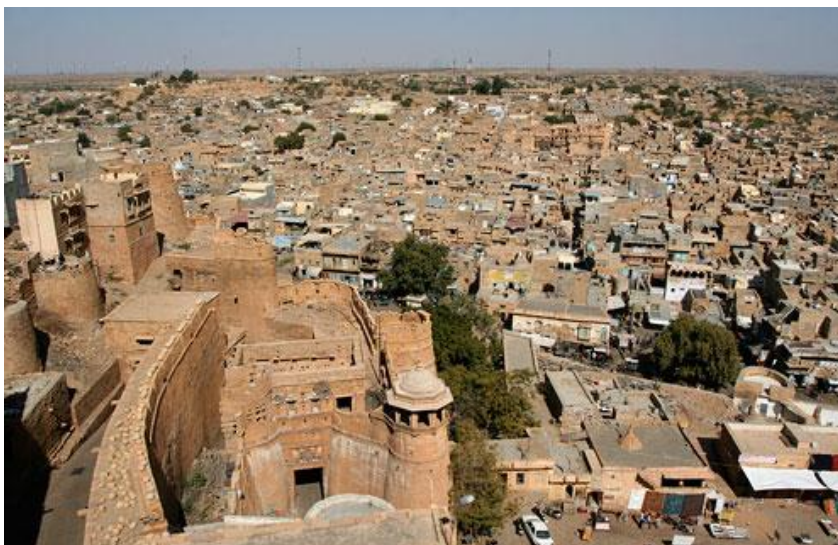
### Economie

- D'après les occupations des différents personnages du film, quelles sont les ressources de la ville ?

(tourisme (Ma'am tient un hôtel tandis que Nanhe est guide), manufacture, couture et tissage, récoltes dans les champs (oncle paternel de Nanhe), marchés...)

### L'intrigue du film

- Quel est le titre pour lequel le roman de Vikram Singh a gagné son prix ? ("Nanhe Jaisalmer") et comment s'appelle le livre qui raconte la vie de son auteur ? (l'autobiographie)



## A. Le personnage de Nanhe

- Dresser un portrait précis (physique et moral) de Nanhe.
- Laquelle de ces propositions n'est pas correcte ?  
Nanhe a) parle plusieurs langues  
b) urine dans le lac  
c) veut devenir acteur  
d) a toujours le sourire (la proposition c) est fausse)
- Quels sont les deux tics préférés de Nanhe?  
(siffler pour manifester sa joie et pointer l'index après avoir fait claquer ses doigts)
- Qui sert-il de maître d'école à Nanhe au début du film?  
(les touristes)
- Décrire la chambre de Nanhe et dire si elle ressemble à la sienne.
- Débattre de la signification de cette allégorie que la maman lance à son fils: "Tu regardes la lune et crois pouvoir toucher les étoiles".  
(en n'oubliant pas le jeu de mot: étoile-star)
- Pourquoi Nanhe devrait-il étudier alors qu'il gagne déjà de l'argent pour vivre ?
- Depuis l'âge de six ans, Nanhe a des responsabilités. Pourquoi ?  
*Expliquer* les raisons de la fuite de son père.  
(il a fui après avoir profité de l'illettrisme de son épouse)
- Quel parallèle place Nanhe dans la même situation de dupe que sa maman ?  
(voir réponse précédente)
- Expliquer ce qui décide Nanhe à finalement étudier.  
(idem)

## B. Le personnage de Bobby Deol

- Analyser la représentation du personnage Bobby Deol et dire pourquoi elle est stéréotypée.  
(observer en particulier la scène du rêve de Nanhe, où Bobby est une star de la chanson)
- Expliquer ce point de vue pour expliquer tout l'intérêt de Nanhe pour sa star: il cherche un père de substitution.

## C. Les autres personnages

- Observer comment sont représentés les hommes (adultes mâles) dans le film comme, par exemple, les amis de Nanhe.  
(au contraire de Bobby, ils sont presque tous représentés négativement : le père de Nanhe est parti après avoir profité de l'illettrisme de son épouse ; l'oncle maternel ne peut pas rembourser la maman pour doter la sœur de Nanhe ; parmi les amis de Nanhe, un se cache pour boire, un autre semble vicieux, un troisième est presque aveugle, alors qu'un autre est coquet)
- Dans la scène du véhicule revenant de la séance de cinéma, pourquoi l'homme ivre conduit-il avec un œil fermé ?  
(parce que, s'il gardait les deux yeux ouverts, il verrait deux routes)
- Quelle différence existe-t-il entre un chameau et un dromadaire ?
- La remarque d'un touriste à ses enfants – "notre guide a 10 ans et connaît plusieurs langues, prenez-en de la graine" – en dit long sur le fossé culturel et économique entre le Nord et le Sud. *Expliquer*.

## Education aux médias

### A. La comédie made in Bollywood

- Quelles caractéristiques (thématiques et esthétiques) de "Nanhe Jaisalmer" ne se retrouvent pas dans la plupart des films occidentaux ?
- Qu'est-ce qui, dans le film, n'est pas réaliste : en termes de psychologie des personnages (leurs réactions, leurs conditions, la manière dont ils sont présentés, la façon de traiter les relations entre les personnages...), la manière dont Nanhe est perçu par les autres, la représentation magnifiée des lieux et des événements (mariage...), l'in vraisemblance des scènes du cours du soir...
- La morale (simple et humaniste) est sans doute un des buts des

intrigues de films produits à Bollywood. *Formuler* la morale de "Nanhe Jaisalmer" en une phrase: qu'a compris Nanhe de son aventure ?

## B. Les techniques cinématographiques

- *Remarquer* la durée du plan initial, alors qu'un jeune fan tente de remonter la file des demandeurs d'autographe. Il s'agit d'un plan-séquence. Dire dans quels autres œuvres cinématographiques (films, y compris films d'animation) on peut trouver une telle longueur dans un plan initial.

- *Dire pourquoi* le personnage de Vikram Singh, à l'issue du plan-séquence, est présenté de dos. Quel effet cela produit-il sur l'attente du spectateur ?

- *Distinguer* les trois moments principaux qui structurent le film, communément appelés prologue, développement et épilogue. Et *repérer* à quel moment le nom du réalisateur du film (ici, Samir Karnik) apparaît.

(à la fin du prologue, lorsque l'histoire du roman débute)

- *Remarquer* que la technique utilisée pour faire la transition entre le prologue (plan sur les livres noirs) et le début du récit de Nanhe (vue d'hélicoptère sur les dunes du désert) est plus connue sous le nom de "fondus enchaînés". Da là, *identifier* d'autres fondus enchaînés dans le film.

- *Prendre conscience* du processus de mise en abyme (une histoire dans une histoire (dans une histoire) sur lequel fonctionne le film.

- Dans la scène du rêve de Nanhe où il voit Bobby chanter sur une scène, *recenser* les mouvements et effets de caméra, en particulier un montage de plans très courts, des ralentis, la guitare retouchée par un effet d'éclair... Quels effets sont visés ? et dans quel type de métrage les retrouve-t-on ?

## C. La musique

- Composée par un musicien et arrangeur célèbre à Bollywood (Himesh Reshammiya), la musique joue un rôle très important dans les films de Bollywood. A quels moments est-elle utilisée dans "Nanhe Jaisalmer" ?

(hormis les chorégraphies, pour souligner les émotions : joie de Nanhe qui court dans les rues ; l'affrontement de Nanhe et de Magghu dans les ruines ; les jeux affectueux de Nanhe avec Bobby dans le désert ; la décision d'étudier de Nanhe, résolu, revenant au cours du soir ; les pleurs de la maman après avoir dû vendre Raja ; la cérémonie du mariage...)

- L'air de la scène où Nanhe affronte Magghu rappelle délibérément celui des duels d'un western célèbre ; lequel?

("Le Bon, la brute et le truand" (1966) de Sergio Leone, sur une musique d'Ennio Morricone)

- Quel genre de film – auquel appartient "Nanhe Jaisalmer" – est le plus souvent produit par Bollywood ? Et *justifier* la réponse.

- a) les films d'horreur
- b) les films de science-fiction
- c) les films policiers
- d) les comédies

(réponse d)

- *Expliquer* sur quel principe fonctionne tout le film.

(la question du point de vue mérite ici d'être abordée pour expliquer)

- Définir un flash-back (analepse) et repérer où le film en utilise massivement.

(lors du retournement de situation, lorsque Nanhe prend conscience qu'il n'a jamais rencontré Bobby)

## Activités de création

- *Dire* si vous êtes d'accord avec cette observation de Bobby : "*Il est facile de se faire des amis, le plus difficile est de les conserver*".

- *Rédiger* une lettre à l'attention de sa star préférée et l'*envoyer* ! (les adresses de *fan clubs* se trouvent facilement sur le net)

- *Débattre* : dans la vie de tous les jours, une personnalité telle que celle de Nanhe dans le film peut-elle vraiment se développer en adéquation avec la vie réelle?

---

## Pour en savoir plus

Site officiel du film: <http://nanhejaisalmer.erosentertainment.com>

Sur Bollywood, voir l'excellente fiche de Suzanne Déglon-Scholer sur le sujet: [http://www.e-media.ch/dyn/bin/3471-8830-1-luck\\_by\\_chance\\_bollywood.pdf](http://www.e-media.ch/dyn/bin/3471-8830-1-luck_by_chance_bollywood.pdf) (une foule d'info pertinentes sur les spécificités du cinéma de Bollywood)

Pierre Polomé et Virginie Broquet, "Bollywood, dans les coulisses des films cities", Ed. du Rouergues, 2005.

---

**Frank Dayen**, enseignant, Gymnase de Morges, janvier 2010

